

2026年度

2月1日午前入試

社 会

- 注意
- 1 開始の“チャイム”が鳴るまで中を見てはいけません。
 - 2 答えはすべて解答用紙の解答らんにはっきり書きなさい。
 - 3 特別な指示のない限り、漢字で書くべきところは漢字で答えなさい。
 - 4 終わりの“チャイム”が鳴ったら、とちゅうでもやめなさい。
 - 5 問題のページは、1-1から1-10まであります。

1. 沖縄とブラジルについて、あとの問いに答えなさい。

(1) 下の図1の①は日本の西のはしにある島をあらわしています。この島名を答えなさい。



図1

(2) 上の図1の①の島から②の島（北のはし）までは直線で約3,000kmあります。上の図1の①と下の図2のブラジルのサンパウロまでの距離としてもっとも近いものを次のア～オから1つ選び、記号で答えなさい。

ア. 3,000km イ. 8,000km ウ. 13,000km エ. 18,000km オ. 23,000km

(3) 台風は海面水温が高い熱帯の海上で発生しやすくなります。海面水温が温められやすい赤道を下の図2のア～エから1つ選び、記号で答えなさい。



図2

- (4) 沖縄は台風の進路にあたり、暴風雨にみまわれることが多くあります。下の図3で10月頃の台風の主な進路として正しいものを、ア～エから1つ選び、記号で答えなさい。ただし、ア～エは7・8・9・10月のいずれかをしめています。

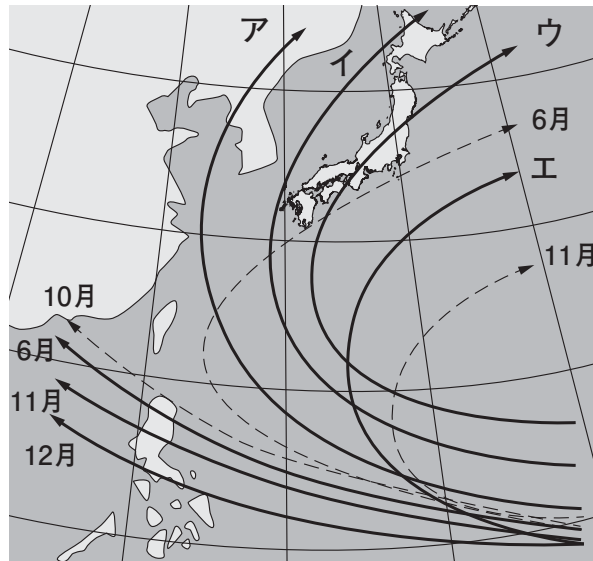


図3

※太い線は台風の主な進路、点線はそのほかの進路をしめています。

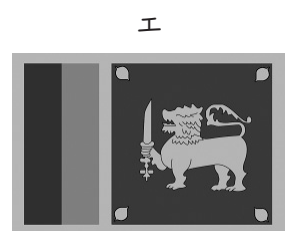
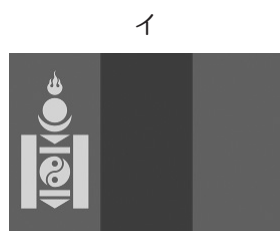
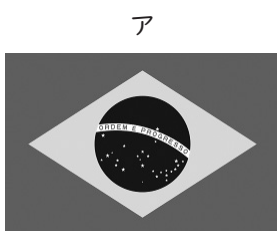
(出典：気象庁 HP)

- (5) 台風のような強い低気圧によって、海面が異常に高くなる現象を何といいますか、答えなさい。
- (6) ブラジルは日本と関係が深い国の1つです。日本とブラジルとの関係をまとめた年表を見て、次の各問いに答えなさい。

年表

西暦	できごと
1895年	日本とブラジルが初めて外交関係を結ぶ
1908年	日本人のブラジルへの移住が始まる
1941年	第二次世界大戦で移住が中断する
1952年	戦争で中断されていた移住が再開される
1973年	日本からの移住船が廃止される
1990年ごろ～	ブラジル人が日本へ働きに来るようになる

問1 ブラジルの国旗を次のア～エから1つ選び、記号で答えなさい。



- 問2 日本からブラジルなど海外の国へ移り住んだ人やその子孫を何といますか、答えなさい。
- 問3 ブラジルではかつてブラジルを支配していた国の言語がそのまま使われています。その言語を次のア～オから1つ選び、記号で答えなさい。
ア. 英語 イ. フランス語 ウ. ドイツ語 エ. ポルトガル語 オ. スペイン語
- 問4 ブラジルのアマゾンでは多くの先住民族が生活していましたが、森林が減り、土地を追われ、伝統的な生活を守れなくなっています。日本にも北海道には昔から豊かな自然とともに暮らしてきた先住民族がいます。この先住民族を何といますか、答えなさい。
- 問5 気候変動は農業へも深刻な影響を及ぼしています。現在ブラジルが生産量世界1位（世界国勢図会2025/26）ですが、このまま地球の気温が上昇していくとやがてブラジルで生産できなくなるかもしれないと予測されている農作物を次のア～オから1つ選び、記号で答えなさい。
ア. てんさい イ. とうもろこし ウ. 小麦 エ. コーヒー豆 オ. カカオ豆
- 問6 ブラジルでは石油の代わりに植物などから生産される燃料の活用が進んでいます。この燃料を何といますか、答えなさい。
- (7) ブラジルでは、1992年に環境保全と持続可能な開発をテーマに地球規模での環境問題について話し合う「地球サミット」とよばれる会議が開かれました。このことについて、次の各問いに答えなさい。
- 問1 この会議を開いた、第二次世界大戦後に成立し、現在は世界のほとんどの国々が加盟している国際組織の名前を答えなさい。
- 問2 地球サミットの後、国際的な環境問題にも対応すべく、日本では2001年に環境庁が環境省となりました。環境省と同様に2007年に庁から省となった自衛隊じえいたいの管理運営をおこなう行政機関を答えなさい。

2. サクラさんとアキさんの会話文を読んであとの問いに答えなさい。

サクラ：2025年といえば、大阪でおこなわれた万博がすごく盛り上がっていたね。

アキ：たくさん報道されていたね。日本では2005年に愛知でおこなわれた万博以来なんだよ。

サクラ：そうなんだ。そういえば、万博っていつからあるのかな。

アキ：いまから150年以上前、1851年に第1回万国博覧会が開催されたんだよ。どこでおこなわれたと思う。

サクラ：もしかして、(①) かな。産業革命が始まり、世界でも工業化が早く進んだ国だったと思う。

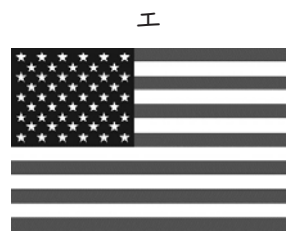
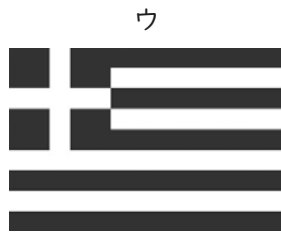
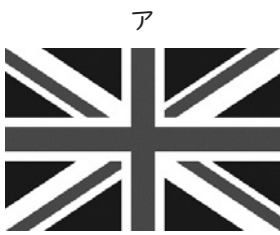
アキ：そのとおり。(①) の首都でおこなわれたよ。当時はヴィクトリア女王が治めていて、文化や技術の発信を目的に始まったんだって。

サクラ：日本はいつから参加したのかな。

アキ：たしか、2021年の大河ドラマでもそんな場面があったね。②1867年、主人公の(③) が、使節団の一員としてパリを訪れていたよ。

サクラ：その場面、覚えてるよ。使節団が、世界初のエレベーターにおどろいているシーンがすごく面白かったな。

(1) 会話文中の空らん(①) にあてはまる国の国旗を次のア～エから1つ選び、記号で答えなさい。



(2) 下線部②の年におきたできごとを次のア～エから1つ選び、記号で答えなさい。

ア. 徳川吉宗が目安箱を設置し、民衆の意見を政治に反映させた。

イ. 徳川慶喜が政治の権限を朝廷に返上した。

ウ. 人形浄瑠璃などで知られる近松門左衛門が『冥途の飛脚』を発表した。

エ. 東郷平八郎が日本海海戦でロシアの艦隊に勝利した。

(3) 会話文中の空らん(③) にあてはまる人物は、現在1万円札に肖像が使用されています。この人物の名前を答えなさい。

ア キ：世界初のエレベーターと言え、水の力で動く仕組みだったようだよ。

サクラ：水って、飲むだけではなく、時にはエネルギーにもなるし、農業にも使うし、人類の歴史においてとても大事な存在なんだね。水の歴史も気になってきたよ。教科書や関連する本から、水が歴史に関わる事がらをピックアップしてみようよ。

ア キ：おもしろいね。

【サクラさんとアキさんが作成した水と歴史に関するメモ】

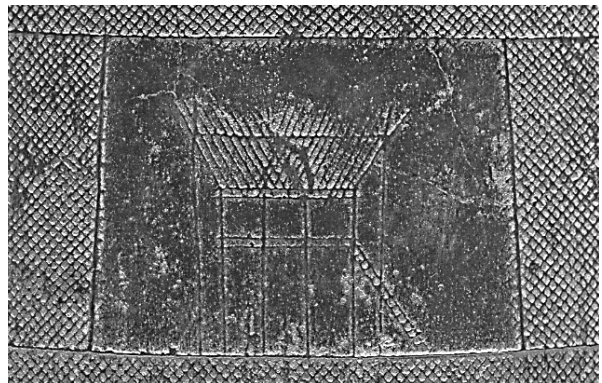
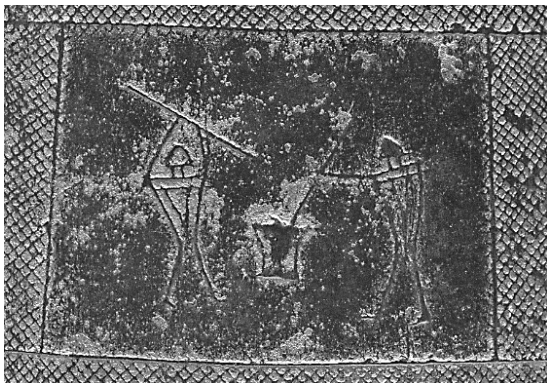
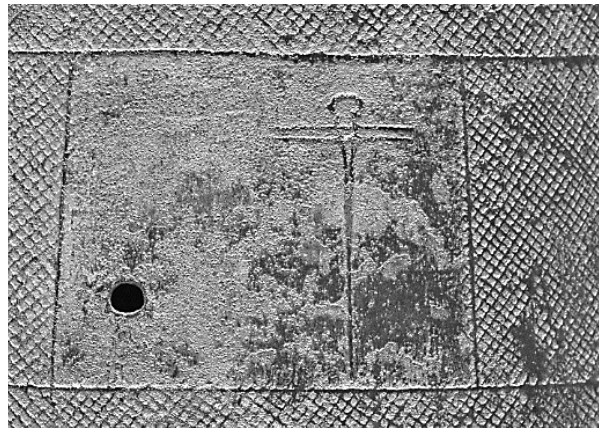
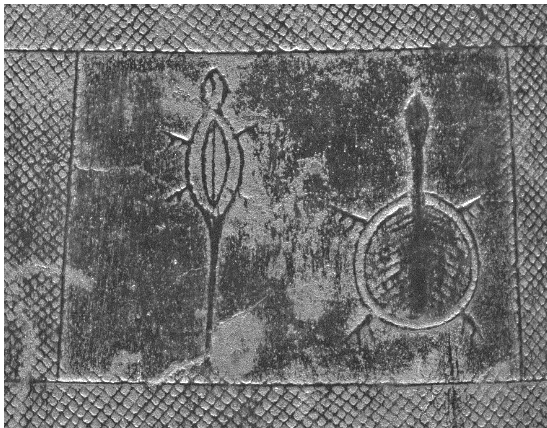
飛鳥時代 以前	<ul style="list-style-type: none">・岡山県の百間川遺跡からは、④水田や水路の跡が見つかっている。・天皇が河川の堤防や堤をつくったと言われている。
⑤奈良時代 平安時代	<ul style="list-style-type: none">・まずしい人々を救うため、行基が水路整備や橋をかける工事をおこなった。・空海が香川県のため池の治水工事をおこなった。・平清盛が兵庫県の港や瀬戸内海の航路を整備した。・広島県廿日市市の⑥厳島神社が修築された。
鎌倉時代	<ul style="list-style-type: none">・武士が川沿いなど交通の要所に館をつくり、税を集めた。・川を使って物を運ぶ運送業者が登場した。
室町時代 安土桃山時代	<ul style="list-style-type: none">・⑦山梨県の戦国大名が、20年にもおよぶ大規模な治水工事をおこなった。・豊臣秀吉が大阪城を築城するときに、淀川の大規模工事をおこなった。
江戸時代	<ul style="list-style-type: none">・徳川家康が利根川の流路を東にうつす工事をおこなった。・飲用水を確保するため、玉川兄弟が上水道の工事をおこなった。・江戸湾の大規模な埋め立てや整備工事をおこなった。・河村瑞賢が淀川の工事や⑧日本近海の船の航路を整備した。・富士山が噴火し、火山灰が降り積もって洪水がおこった。・田沼意次は千葉県の印旛沼を工事して利根川の洪水を防ごうとしたが、失敗した。・ペリー来航に対応するため、江戸湾には台場が設けられた。
明治時代 大正時代	<ul style="list-style-type: none">・初の近代的な水道が⑨横浜市にできた。・日本でも産業革命がおき、水力発電が急激に発展した。
昭和時代	<ul style="list-style-type: none">・第二次世界大戦後の生活習慣の変化により、水の必要性が急激に増加した。・急激な工業化により、汚染水など⑩公害問題も明らかになった。

* 地名は、現在のものを記載しています。

- (4) 下線部④について、写真の銅鐸^{どうたく}は、豊作をいのる道具として用いられたと考えられています。
そのように考えられる理由を、写真を参考に説明しなさい。



銅鐸にえがかれた絵



- (5) 下線部⑤について、以下の説明文中の (A) ~ (C) に入る人物名を、次のア~カから1人ずつ選び、記号で答えなさい。

奈良時代には、相次ぐききんや反乱により世の中が混乱したため、(A) 天皇は仏教の力を借りて国を守ろうとしました。この事業で完成した大仏は、現在も「奈良の大仏」として親しまれています。また、正しい仏教を広めるために、唐から (B) も日本にやってきました。平安時代は、貴族たちが仏教を信じ、例えば娘たちを天皇のきさきにして権力をほこった (C) や、その子の頼通は京都に仏像を安置するための建物をつくるため、資金を提供しました。

ア. 鑑真 イ. 空海 ウ. 平将門 エ. 藤原道長 オ. 桓武 カ. 聖武

- (6) 下線部⑥は、平氏の保護を受けました。これに関連して、平氏がほろぼされた戦いについて、その戦いの名前を次のア~エから、その場面をしめす絵をカ~クからそれぞれ1つずつ選び、記号で答えなさい。

【戦いの名前】 ア. 関ヶ原の戦い イ. 壬申の乱^{じんしん} ウ. 壇ノ浦の戦い^{だんのうら} エ. 一ノ谷の戦い

【場面】

カ



キ



ク



(7) 下線部⑦について、この人物はだれですか。次のア～エから1人選び、記号で答えなさい。

ア. 上杉謙信 イ. 武田信玄 ウ. 織田信長 エ. 今川義元

(8) 下線部⑧について、江戸時代の交通に関する説明としてまちがっているものを次のア～エから1つ選び、記号で答えなさい。

ア. 伊能忠敬は、西洋の天文学や測量技術を学び、正確な日本地図の作成に取り組んだ。

イ. 大阪は「天下の台所」とよばれ、全国から様々なものが集まる経済の中心となった。

ウ. 北海道や東北の産物を大阪に運ぶ北前船が活躍した。

エ. 葛飾北斎がえがいた「東海道五十三次」の東海道とは、日本橋から現在の福島県までの道である。

(9) 下線部⑨について、横浜やその付近でおこった次の事がらア～ウを時代の古い順にならべかえなさい。

ア. アメリカと結んだ条約にもとづいて、横浜港が開港された。

イ. 新橋から横浜までの鉄道が開通した。

ウ. 神奈川宿が成立し、宿場町としてさかえた。

(10) 下線部⑩について、私たちがこうした問題になやまされずに安心して生きられる権利は、日本国憲法にもしめされています。第25条にあてはまることばの組み合わせとして正しいものを、次のア～エから1つ選び記号で答えなさい。

第25条 すべて国民は、(A)で(B)的な(C)の生活を営む権利を有する。

ア. A = 健康 B = 文化 C = 最低限度

イ. A = 清潔 B = 平均 C = 最低限度

ウ. A = 健康 B = 平均 C = 最高水準

エ. A = 清潔 B = 文化 C = 最高水準

(11) サクラさんとアキさんは、メモをつくる中で、各時代における水や治水工事がどのような意味をもつのかについて、いくつかの予想をたててカードにまとめました。2人の予想のうち、あきらかにまちがっているものを、次のア～エから1つ選び、記号で答えなさい。

ア

奈良時代や平安時代の僧侶は、治水工事をおこなうことで、庶民から信頼され、布教活動に役立っていたのだろう。

イ

平安時代に兵庫県の港が整備されたのは、当時国交を持っていた唐との往来をさらに活発にするためだろう。

ウ

16世紀以降、水を治めることは権力を保つための手段になっていると言えるだろう。

エ

江戸時代に上水道が整備されたのは、急激な人口増加により飲み水が必要になったからだろう。

ア キ：万博に話をもどしましょう。明治政府が初めて万博に参加したのは1873年だったんだ。

日本の文化もしめすことができたし、世界の進んだ技術も学んだことだろうね。

でも、1940年代には万博はおこなわれていないの。

サクラ：第二次世界大戦があったからだよね。

ア キ：東京で万博をおこなう案もあったようだけれど、結局中止になってしまったんだ。その後、日本は1950年代中ごろから60年代にかけて①急激な経済成長を実現して、アジア初の万博として1回目の大阪万博がおこなわれたんだね。そして1975年には②沖縄本土復帰のタイミングで沖縄海洋博がおこなわれたよ。

国際万国博覧会というのは、規模やテーマはさまざまあるけれど、私たち人類の技術や文明、活動の進歩や、さらに未来に向けてそれらがどのように発展していくのかを、世界中の国や地域・団体の人々が集まって共有できる場なんだね。

サクラ：ただ楽しいだけではなく、学びもたくさんあるよね。そして、どんどん国際化が進む現代は、各国の技術を発表するだけではなく、平和や、地球規模のさまざまな課題に取り組むために、人類みんなで英知を集める場でもあるんだね。

ア キ：2030年の万博は、サウジアラビアで予定されているんだって、楽しみになったね。

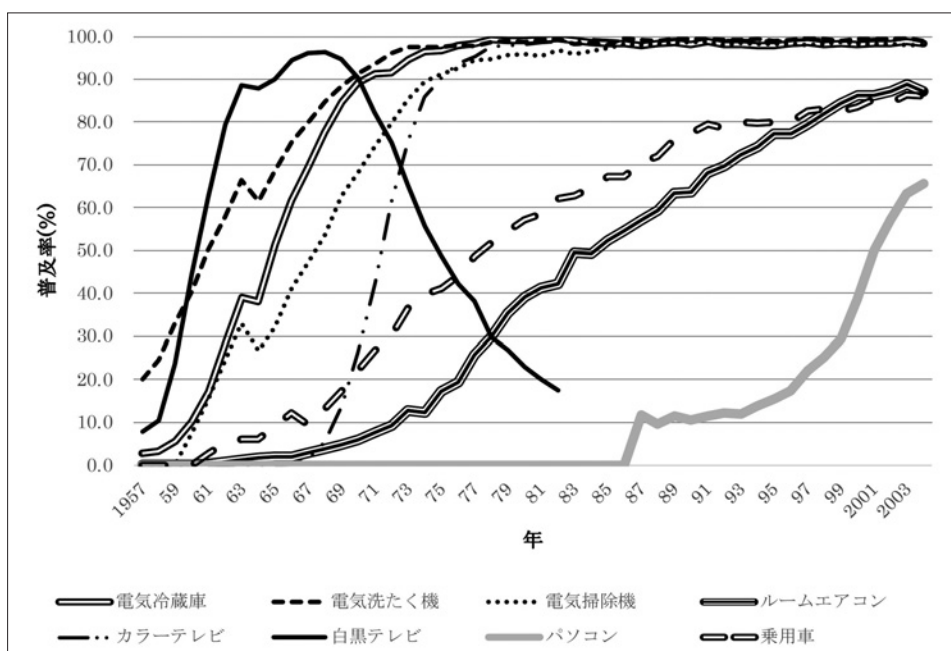
(12) 下線部①について、次のグラフは、家電の普及率に関するグラフです。このグラフから読み取れることとして正しいものを、次のア～エから1つ選び、記号で答えなさい。

ア. 1回目の大阪万博当時、電気洗たく機は80%以上の家庭に広まっている。

イ. 沖縄海洋博開催当時、ルームエアコンの普及率は50%程度である。

ウ. 白黒テレビは、1980年代以降もほぼすべての家庭で使われていた。

エ. パソコンは、21世紀になって初めて一般の家庭でも購入できるようになった。



主要耐久消費財等の普及率（平成16（2004）年3月で調査終了した品目）より作成

(13) 下線部⑫について、沖縄が日本に復帰してから現在までに変わったこととしてまちがっているものを、次のア～エから1つ選び、記号で答えなさい。

ア. 沖縄県での自動車の通行は、道路の右側から左側になった。

イ. 沖縄県で使用できる通貨が、ドルから日本円になった。

ウ. 米軍基地は、すべて他の都道府県に移転された。

エ. 沖縄県から他県に移動する際に、パスポートや身分証明書が不要になった。

